

Σχολική Μονάδα

Ομάδες Σχολείων

Προγραμματισμός & Αποτίμηση
Εκπαιδευτικού Έργου

Δομές Υποστήριξης

Περιφερειακό Κέντρο Εκπαιδευτικού Σχεδιασμού

(ΠΕ.Κ.Ε.Σ.)

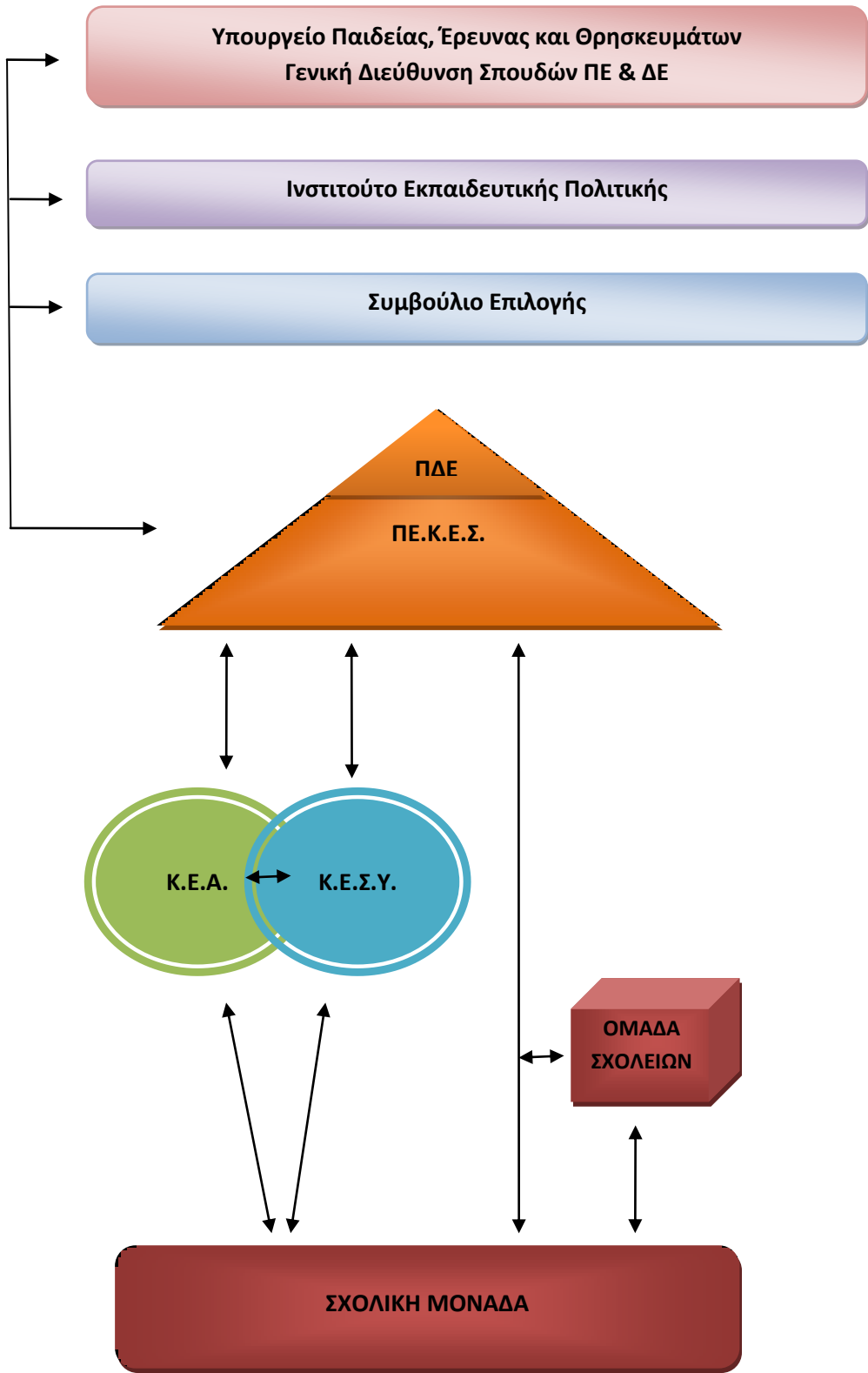
Κέντρο Εκπαιδευτικής και Συμβουλευτικής
Υποστήριξης

(Κ.Ε.Σ.Υ.)

Κέντρο Εκπαίδευσης για την Αειφορία

(Κ.Ε.Α.)

ΔΟΜΕΣ ΥΠΟΣΤΗΡΙΞΗΣ ΤΟΥ ΕΚΠΑΙΔΕΥΤΙΚΟΥ ΕΡΓΟΥ



ΕΙΣΑΓΩΓΗ

Σε μια διαρκώς μεταβαλλόμενη πραγματικότητα με πολλαπλές συνέπειες στην κοινωνική ζωή των ατόμων, η ανάγκη για επανασχεδιασμό εκπαιδευτικών πολιτικών καθίσταται πιο απαραίτητη από ποτέ.

Ο επανασχεδιασμός των δομών της εκπαίδευσης καθίσταται πρώτιστη προτεραιότητα καθώς συναρτάται με ζητήματα αφενός προσαρμογής στις νέες ανάγκες που δημιουργούν οι κοινωνικές αλλαγές και αφετέρου ευθύνης συγκρότησης ενός συγκεκριμένου πλαισίου εφαρμογής και υλοποίησης με αξιακές αναφορές, λαμβάνοντας υπόψη και τις σύγχρονες εξελίξεις στην επιστήμη και την τεχνολογία. Το πλαίσιο αυτό προσανατολισμένο σε ανθρωπιστικές αναφορές, έχει στόχο να αντιμετωπίσει τις όποιες αρνητικές συνέπειες προκλήθηκαν εξ αιτίας των ραγδαίων εξελίξεων στα κέντρα οργάνωσης της ατομικής και κοινωνικής ζωής των πολιτών (ακούσιες μετακινήσεις από τον τόπο οικογενειακής εγκατάστασης, μεταβολές των εργασιακών δεδομένων και άλλα) με τις άμεσες και έμμεσες συνέπειές τους στα θεμελιακά συστήματα κοινωνικής ένταξης του παιδιού.

Πιο συγκεκριμένα, η αντανάκλαση των παραπάνω στη σχολική κοινότητα, που αποτελεί βασικό συντελεστή υλοποίησης της εκπαιδευτικής πολιτικής, δημιουργεί την ανάγκη :

α) αναπροσανατολισμού της εκπαιδευτικής πολιτικής και

β) επαναπροσδιορισμού και αναδιάρθρωσης των δομών, των λειτουργιών, των αρμοδιοτήτων και των καθηκόντων των οργάνων διοίκησης στις σχολικές μονάδες της Πρωτοβάθμιας και Δευτεροβάθμιας εκπαίδευσης, με στόχο τη βελτίωση της αποτελεσματικότητας του εκπαιδευτικού συστήματος καθώς και της ποιότητας του εκπαιδευτικού έργου.

Η σταδιακή αποκέντρωση του εκπαιδευτικού συστήματος, ως βασικό στοιχείο της μεταρρυθμιστικής πολιτικής, αποτελεί εναλλακτική λύση για τον εκδημοκρατισμό του με την ενίσχυση της εφαρμογής συμμετοχικών μοντέλων στην οργάνωση και διοίκηση της εκπαίδευσης, στα οποία συμμετέχουν όλοι οι βασικοί συντελεστές της (Πολιτεία, εκπαιδευτικοί, μαθητές μέσω των Μαθητικών Συμβουλίων καθώς και η ευρύτερη κοινωνία μέσω των Συλλόγων γονέων και κηδεμόνων και της Τοπικής Αυτοδιοίκησης).

Δομώντας ένα αποκεντρωμένο σύστημα διοίκησης γίνεται μεταφορά σημαντικών αρμοδιοτήτων ως προς τη λήψη αποφάσεων και παραχωρείται παιδαγωγική ελευθερία στις σχολικές μονάδες ενώ παράλληλα προβλέπονται συνέργειες και συνεργασίες σε επίπεδο δομών για την υποστήριξη των σχολικών μονάδων.

Η προτεινόμενη οργάνωση του εκπαιδευτικού δικτύου υποστήριξης της σχολικής μονάδας και του εκπαιδευτικού έργου:

α) θέτει τα θεμέλια για την πραγμάτωση ενός ευρύτερου οράματος για ένα σχολείο δημόσιο, **δημοκρατικό και συνεργατικό**,

β) **ενδυναμώνει** την ικανότητα του εκπαιδευτικού συστήματος να ανταποκρίνεται στις ανάγκες όλων των μαθητών,

γ) ορίζει με σαφήνεια τις **αρμοδιότητες** των συμμετεχόντων στο υποστηρικτικό δίκτυο και τις διαδικασίες λειτουργίας τους,

δ) απαντά στην ανάγκη για δημιουργία ενός περισσότερο **αποκεντρωμένου** εκπαιδευτικού συστήματος που να επιτρέπει και να επιδιώκει τη «διαφοροποίηση» με την έννοια της ανταπόκρισης στην ετερογένεια των αναγκών και των ενδιαφερόντων όλων των μαθητών και

ε) **ενισχύει τον κοινωνικό ρόλο του σχολείου**, το οποίο προσπαθεί να επιτελέσει το έργο του μέσα στη δίνη μιας πολύμορφης και παρατεταμένης κρίσης, με έντονες κοινωνικές ανισότητες.

Γενικότερα, με την παρούσα πρόταση δομούνται, προάγονται και ενισχύονται:

1. Η **Παιδαγωγική Αυτονομία της Σχολικής Μονάδας**, με την ενίσχυση των αρμοδιοτήτων του Συλλόγου Διδασκόντων και του Διευθυντή του Σχολείου
2. Ο **Περιφερειακός Εκπαιδευτικός Σχεδιασμός**, με τη δημιουργία των Περιφερειακών Κέντρων Εκπαιδευτικού Σχεδιασμού (ΠΕ.Κ.Ε.Σ.) και
3. Η **εκπαιδευτική και συμβουλευτική υποστήριξη** και γενικότερα η πολύμορφη **υποστήριξη του εκπαιδευτικού έργου**, σε επίπεδο Διεύθυνσης Εκπαίδευσης με:
 - α) τη δημιουργία των Κέντρων Εκπαιδευτικής και Συμβουλευτικής Υποστήριξης (Κ.Ε.Σ.Υ.),
 - β) τη λειτουργία των Κέντρων Εκπαίδευσης για την Αειφορία (Κ.Ε.Α.) και
 - γ) τις δικτυώσεις και τις συνεργασίες σε επίπεδο **Ομάδας Σχολείων** αλλά και μεταξύ των υποστηρικτικών δομών.

A. Σχολική Μονάδα

Ένα από τα κύρια ζητούμενα της λειτουργίας των σχολικών μονάδων αποτελεί η δυνατότητα αυτόνομου σχεδιασμού και υλοποίησης του Εκπαιδευτικού Έργου. Το εκπαιδευτικό μας σύστημα, ως κεντρικά και σχολαστικά σχεδιαζόμενο για το σύνολο των παραμέτρων-έμφυτων και υλικών- της εκπαιδευτικής διαδικασίας, στην πράξη έχει δημιουργήσει ένα ασφυκτικό πλαίσιο μέσα στο οποίο καλούνται, όλες οι σχολικές μονάδες της χώρας να λειτουργήσουν ομοιογενώς, χωρίς να λαμβάνουν υπόψη τις εκάστοτε ιδιαίτερες ανάγκες και συνθήκες.

Η Προκρούστεια αυτή πραγματικότητα αδρανοποιεί τις δημιουργικές δυνατότητες προσαρμογών, σχεδιασμού και αλλαγών μέσα από πρωτοβουλίες των ίδιων των μελών της εκπαιδευτικής κοινότητας. Ταυτόχρονα δικαιολογεί ως λογική αντίδραση την «αποστασιοποίηση» των εκπαιδευτικών από το ίδιο το έργο τους από τη στιγμή που δεν αναγνωρίζουν μέσα σε αυτό τον εαυτό τους ως μέτοχο και συμμετοχο του πλαισίου εντός του οποίου καλούνται να λειτουργήσουν. Αυτή η «εξωτερικότητα» του πλαισίου, τους μετατρέπει περισσότερο σε «αποξενωμένους εκτελεστές» και «εντολοδόχους» ενός έργου και όχι σε παραγωγούς και συντελεστές του. Αποτέλεσμα όλων αυτών είναι η δυσκολία αποδοχής κάθε προτεινόμενης αλλαγής αλλά και ελέγχου του έργου τους αφού σχεδιάζεται πέρα και έξω από αυτούς, προερχόμενη από τα άνωθεν κέντρα σχεδιασμού.

Στον αντίποδα, η δυνατότητα συμμετοχής των ιδίων σε ένα σύνολο προτάσεων σχεδιασμού, υλοποίησης και αυτοελέγχου του παιδαγωγικού τους έργου, σε συνδυασμό με την ενδυνάμωσή τους, μέσω επιμορφωτικών προγραμμάτων, θα επιτύχανε τη σταδιακή ουσιαστική εμπλοκή τους στην όλη διαδικασία με τελικό στόχο την αυτοδέσμευσή τους στις αποφάσεις του Συλλόγου Διδασκόντων. Η διαδικασία αυτή οδηγεί, πέραν των άλλων, στην χειραφέτηση του εκπαιδευτικού τόσο ως μονάδα όσο και ως μέλος ενός επαγγελματικού και επιστημονικού συνόλου.

Παιδαγωγική Αυτονομία Σχολικής Μονάδας

Η Παιδαγωγική Αυτονομία δεν εκλαμβάνεται ως αυτονομία διαχείρισης, αλλά ως διαδικασία για τη διαμόρφωση συναντίληψης που οδηγεί σε υπεύθυνες αποφάσεις και

συλλογική δράση που αφορά όλα τα μέλη της σχολικής κοινότητας, αλλά και την τοπική και την ευρύτερη κοινωνία.

Με την Παιδαγωγική Αυτονομία των σχολικών μονάδων μεταφέρονται αρμοδιότητες ως προς τη λήψη αποφάσεων σε περιφερειακό επίπεδο και στο πλαίσιο αυτό:

α) προβλέπεται ο συντονισμός των δομών υποστήριξης με στόχο την αποτελεσματική οργάνωση της επιστημονικής-παιδαγωγικής καθοδήγησης των σχολικών μονάδων,

β) κάθε εκπαιδευτική περιφέρεια προσαρμόζει τις εκπαιδευτικές πολιτικές που εκπορεύονται από το ΥΠΠΕΘ στις ανάγκες και ιδιαιτερότητες των σχολικών της μονάδων,

γ) οι σχολικές μονάδες μπορούν να καθορίζουν τα σημεία έμφασης και να τα εντάσσουν στο σχεδιασμό τους, τεκμηριώνοντας τις επιλογές τους με τον προγραμματισμό και την αποτίμηση του εκπαιδευτικού έργου και

δ) οι γονείς και κηδεμόνες καθώς και η τοπική κοινωνία δύνανται να συμμετέχουν ουσιαστικά στη σχολική πραγματικότητα πλαισιώνοντας με τις προτάσεις και τις δράσεις τους το Σχολικό Συμβούλιο της σχολικής μονάδας.

Όργανα διοίκησης σχολικής μονάδας

Τα όργανα διοίκησης της Σχολικής Μονάδας **είναι ενισχυμένα σε αρμοδιότητες**, προς την κατεύθυνση πάντοτε της ενίσχυσης της παιδαγωγικής ελευθερίας της. Τα νέα καθηκοντολόγια του Συλλόγου Διδασκόντων, του Διευθυντή του Σχολείου και του Σχολικού Συμβουλίου, μεταξύ άλλων, στοχεύουν: α) στην ενίσχυση της Συλλογικής & Συμμετοχικής Διοίκησης της Σχολικής Μονάδας και β) στην απόδοση περαιτέρω παιδαγωγικών και διοικητικών αρμοδιοτήτων στον Διευθυντή και στον Σύλλογο Διδασκόντων.

Επίσης, υιοθετείται και εφαρμόζεται ο θεσμός του εσωτερικού κανονισμού λειτουργίας της σχολικής μονάδας, στο πλαίσιο του οποίου τα μέλη της σχολικής κοινότητας συνδιαμορφώνουν τους κανόνες της σχολικής ζωής.

Σύλλογος Διδασκόντων

Ο Σύλλογος Διδασκόντων αποτελείται από το σύνολο των εκπαιδευτικών που διδάσκουν σε μια σχολική μονάδα, με οποιαδήποτε σχέση εργασίας και συνιστά το κυρίαρχο όργανο διοίκησης σε αυτή. Έχει αποφασιστικές, γνωμοδοτικές, παιδαγωγικές και διαχειριστικές αρμοδιότητες, λειτουργεί στο πλαίσιο της εκπαιδευτικής νομοθεσίας και των κείμενων διατάξεων, προσδίδοντας δημοκρατικό χαρακτήρα στην άσκηση διοίκησης ως συνδιαμορφωτής της εκπαιδευτικής πολιτικής.

Έχει την ευθύνη να υλοποιεί τους σκοπούς και τους στόχους της εκπαίδευσης, όπως αυτοί περιγράφονται στο πρώτο άρθρο του ν. 1566/85 και ορίζει και διατυπώνει το παιδαγωγικό όραμα της συγκεκριμένης σχολικής μονάδας, σε συνεργασία με όλους τους εμπλεκόμενους φορείς (στελέχη εκπαίδευσης, γονείς, μαθητές, τοπική κοινότητα).

Έχει την ευθύνη του σχεδιασμού του προγραμματισμού και της αποτίμησης του εκπαιδευτικού έργου της σχολικής μονάδας. Στο πλαίσιο αυτό επιδιώκει τη βελτίωση της ποιότητας του παραγόμενου εκπαιδευτικού έργου, εντοπίζει και αναλύει στην πορεία υλοποίησης του προγραμματισμού τα σημεία υπεροχής, τα προβλήματα και τις αδυναμίες που προέκυψαν κατά την υλοποίηση δράσεων και δραστηριοτήτων και μέσα από συμμετοχικές-συνεργατικές διαδικασίες αναστοχασμού, αποτιμά το συνολικό εκπαιδευτικό έργο εστιάζοντας στην επίλυση προβλημάτων που προέκυψαν, αναδιατυπώνοντας ή/και αναπλαισιώνοντας τους στόχους του αρχικού εκπαιδευτικού προγραμματισμού.

Διαμορφώνει τον Εσωτερικό Κανονισμό Λειτουργίας του σχολείου λαμβάνοντας υπόψη του τις προτάσεις των μαθητών και των συλλόγων γονέων και κηδεμόνων, καθώς η τήρησή του αφορά όλα τα μέλη της σχολικής κοινότητας και εδράζεται στις αρχές της δημοκρατίας, της ισότητας, της ελευθερίας έκφρασης και της παροχής ίσων ευκαιριών για όλους στη μάθηση.

Στοχεύει στη σύνδεση της σχολικής μονάδας με την τοπική κοινωνία, αναπτύσσει δεσμούς συνεργασίας με τοπικούς οργανισμούς και επιδιώκει διασύνδεση με πανεπιστημιακά ιδρύματα και υποστηρικτικές δομές της οικείας διοικητικής περιφέρειας, αλλά και της ευρύτερης κοινότητας, με σκοπό να αποτελέσουν υποστηρικτικό βραχίονα του σχολείου.

Ο Σύλλογος Διδασκόντων με τις δράσεις, τις ενέργειες και τις αποφάσεις του προάγει την εκπαίδευση την αειφορία, υπερασπίζεται τη διαφορετικότητα και δρα οργανωμένα και συστηματικά, σε συνεργασία με τους άλλους εμπλεκόμενους φορείς, για τον σχολικό/κοινωνικό εγγραμματισμό, την προώθηση της ενταξιακής εκπαίδευσης και την εξάλειψη των ανισοτήτων.

Συνεδριάζει τακτικά τουλάχιστον μία (1) φορά το μήνα για την αντιμετώπιση όλων των ζητημάτων αρμοδιότητάς του και για να φέρει σε πέρας τον προγραμματισμό, τη διαμορφωτική και τελική αποτίμηση της δράσης του μέσα από συλλογικές και συνεργατικές διαδικασίες λήψης αποφάσεων.

Διευθυντής/ντρια σχολικής μονάδας

Ο/Η Διευθυντής/ντρια της σχολικής μονάδας ασκεί διοικητικά, επιστημονικά και παιδαγωγικά καθήκοντα και επιτελεί τον ρόλο του συνεργαζόμενος με τον Σύλλογο Διδασκόντων, τα κέντρα υποστήριξης ΠΕΚΕΣ, ΚΕΣΥ & ΚΕΑ, τα στελέχη της Διοίκησης, τον Σύλλογο Γονέων και Κηδεμόνων, τους μαθητές, εκπροσώπους της επιστημονικής κοινότητας και φορείς της τοπικής κοινωνίας.

Σε συνεργασία με τον Σύλλογο Διδασκόντων έχει την ευθύνη του συντονισμού της διαδικασίας διαμόρφωσης και υλοποίησης του εκπαιδευτικού σχεδιασμού του σχολείου και της διαδικασίας προγραμματισμού και αποτίμησης του εκπαιδευτικού έργου, υποστηρίζει την οργάνωση και λειτουργία της σχολικής μονάδας, συμβάλλει στη σχολική αποτελεσματικότητα και ενισχύει την εφαρμογή καινοτομιών που αφορούν σε εναλλακτικές παιδαγωγικές και διδακτικές μεθόδους, με τη διαμόρφωση και εφαρμογή αντισταθμιστικών προγραμμάτων, την ενδοσχολική επιμόρφωση, την αξιοποίηση και χρήση των νέων τεχνολογιών στη διδασκαλία, τη διεύρυνση της συνεργασίας με τον Σύλλογο Γονέων και Κηδεμόνων, καθώς και την ανάπτυξη συνεργειών με φορείς της τοπικής κοινότητας.

Αναλαμβάνει πρωτοβουλίες για θέματα εκπαιδευτικά, διοικητικά, διαχειριστικά και φροντίζει η λήψη αποφάσεων να είναι συμμετοχική και προϊόν της συλλογικής απόφασης όλου του εκπαιδευτικού προσωπικού, ώστε να οδηγεί σε αποτελεσματικές στρατηγικές αντιμετώπισης των προβλημάτων της σχολικής μονάδας και στην καλύτερη οργάνωση της λειτουργίας της.

Σχολικό Συμβούλιο

Σε κάθε σχολική μονάδα λειτουργεί Σχολικό Συμβούλιο, στο οποίο προεδρεύει ο Διευθυντής του σχολείου και αποτελείται από:

- α) τον Σύλλογο Διδασκόντων,
- β) το Διοικητικό Συμβούλιο του Συλλόγου Γονέων και Κηδεμόνων,

γ) τον εκπρόσωπο της Τοπικής Αυτοδιοίκησης στη Σχολική Επιτροπή και
δ) τρεις (3) εκπροσώπους των μαθητικών κοινοτήτων, που ορίζονται με απόφαση του συμβουλίου τους, για τα Σχολικά Συμβούλια των σχολικών μονάδων Δευτεροβάθμιας Εκπαίδευσης.

Βασικό έργο του είναι η εξασφάλιση της ομαλής λειτουργίας και η ενίσχυση των σκοπών της σχολικής μονάδας με κάθε πρόσφορο τρόπο.

Το Σχολικό Συμβούλιο εντοπίζει τα προβλήματα και τις ιδιαίτερες ανάγκες που αντιμετωπίζει το σχολείο και προτείνει λύσεις και αναπτύσσει πρωτοβουλίες για την επίλυση θεμάτων, όπως: επικοινωνίας και συνεργασίας μεταξύ των μελών της σχολικής κοινότητας, ανάπτυξης συνεργειών με τους κοινωνικούς φορείς, υγιεινής, ασφάλειας και πρόληψης ατυχημάτων στον σχολικό χώρο, υλικοτεχνικής υποδομής, κ.ά.

Το Σχολικό Συμβούλιο συμμετέχει στις διαδικασίες προγραμματισμού και αποτίμησης του εκπαιδευτικού έργου της σχολικής μονάδας, εκφράζοντας προτάσεις, στο πλαίσιο των αρμοδιοτήτων του, που επηρεάζουν θετικά το ποιοτικό αποτέλεσμα του παραγόμενου εκπαιδευτικού έργου.

Σχολικός Κανονισμός

Ο Σχολικός Κανονισμός περιλαμβάνει το σύνολο των όρων και των κανόνων που ρυθμίζουν τη συνύπαρξη των μελών της εκπαιδευτικής κοινότητας, την οργάνωση και τη λειτουργία του σχολείου και διασφαλίζουν την απρόσκοπτη και αποτελεσματική επίτευξη του εκπαιδευτικού έργου.

Ενισχύει και θεμελιώνει στο σχολείο τις αρχές της δημοκρατίας, του αλληλοσεβασμού, της επικοινωνίας, της ισότητας, της συμμετοχής, της ανεκτικότητας, της αλληλεγγύης και της συνεργασίας, εμπνέεται από τις αρχές της καλής λειτουργίας του σχολείου αλλά και των καθημερινών σχέσεων μεταξύ μαθητών/τριών, εκπαιδευτικών και γονέων και λειτουργεί περισσότερο προληπτικά παρά κατασταλτικά.

Βασική αρχή για την κατάρτιση του Σχολικού Κανονισμού είναι η ισότιμη συμμετοχή όλων των μελών της εκπαιδευτικής κοινότητας. Στη σύνταξη του Σχολικού Κανονισμού συμβάλλουν με τις προτάσεις τους οι μαθητές και μαθήτριες, οι εκπαιδευτικοί και οι γονείς/κηδεμόνες.

Β. Ομάδες Σχολείων

Οι Διευθύνσεις Εκπαίδευσης ορίζουν ομάδες όμορων σχολείων και κάθε σχολική μονάδα εκπροσωπείται στην Ομάδα Σχολείων από τον Διευθυντή και τον Υποδιευθυντή ή όπου δεν προβλέπεται από έναν εκπαιδευτικό, ο οποίος επιλέγεται από τον Σύλλογο Διδασκόντων. Τα ολιγοθέσια σχολεία εκπροσωπούνται μόνο από τον Προϊστάμενο τους.

Οι εκπρόσωποι των σχολικών ομάδων της συνεργαζόμενης Ομάδας Σχολείων πραγματοποιούν κοινές συσκέψεις τουλάχιστον τρεις (3) φορές στη διάρκεια του σχολικού έτους, κατά τις οποίες ανταλλάσσονται ιδέες, προτάσεις, προβληματισμοί γύρω από την ανάπτυξη πρωτοβουλιών και δράσεων για την επίλυση παιδαγωγικών ζητημάτων.

Οι Σύλλογοι Διδασκόντων των ομάδων σχολείων βρίσκονται σε συνεχή επικοινωνία και αλληλοενημέρωση σχετικά με επιμορφωτικές πρωτοβουλίες, δράσεις, συμμετοχή σε ποικίλα παιδαγωγικά προγράμματα με στόχο την όσο το δυνατόν μεγαλύτερη κοινή εμπλοκή των εκπαιδευτικών τους κοινοτήτων. Οι εκπαιδευτικοί μιας σχολικής μονάδας μπορούν να παρακολουθήσουν, να υποστηρίξουν ή να συμμετάσχουν σε προγράμματα των άλλων σχολικών μονάδων της ομάδας σχολείων.

Γ. Προγραμματισμός & Αποτίμηση Εκπαιδευτικού Έργου

1. **Σκοπός του προγραμματισμού** του εκπαιδευτικού έργου είναι η διευκόλυνση του συλλόγου διδασκόντων να επιτελέσει το έργο του μέσα από τον διάλογο, την αποσαφήνιση των στόχων της σχολικής χρονιάς και την επιλογή στοχευμένων δράσεων, σε επίπεδο σχολικής μονάδας.
2. **Στόχος της αποτίμησης του εκπαιδευτικού έργου** είναι η προσπάθεια αναστοχασμού και συνεχούς βελτίωσης του εκπαιδευτικού έργου με βάση την τεκμηρίωση και τον διάλογο και με οφέλη τόσο για τη συνεχή επαγγελματική αναβάθμιση των εκπαιδευτικών και την ικανοποίηση από το έργο τους, όσο και για την εκπαίδευση των μαθητών/τριών.
3. Ο Σύλλογος Διδασκόντων, κατά την έναρξη του σχολικού έτους συνεδριάζει για τη σύνταξη του προγραμματισμού και δύναται να καλεί στελέχη του ΠΕΚΕΣ, του ΚΕΣΥ ή του ΚΕΑ, μέλη ΔΕΠ ή εκπροσώπους επιστημονικών, κοινωνικών ή πολιτιστικών φορέων, που κατά την κρίση του θα συμβάλλουν στη διαμόρφωση ενός κατάλληλου σχεδίου δράσης για την επίτευξη των στόχων του εκπαιδευτικού έργου.
4. Για την επιλογή των στόχων του σχεδίου δράσης λαμβάνεται υπόψη η έκθεση αποτίμησης της προηγούμενης σχολικής χρονιάς. Η τελική επιλογή των στόχων συνδιαμορφώνεται, μετά από διερεύνηση των θεμάτων που απασχολούν το σύλλογο διδασκόντων και μετά από τη συνεκτίμηση των προτάσεων όλων των μελών της εκπαιδευτικής κοινότητας.
5. Ο αρχικός προγραμματισμός μπορεί να εμπλουτιστεί μετά από σχετικές επιμορφωτικές δράσεις και συνεργασίες των εκπαιδευτικών κατά την πορεία της σχολικής χρονιάς, είτε στο πλαίσιο της λειτουργίας της ομάδας σχολείων, είτε εκτός αυτής. Συνεπώς, το σχέδιο δράσης δύναται να επικαιροποιείται και να αναδιαμορφώνεται κατά τη διάρκεια της σχολικής χρονιάς, μετά από τεκμηρίωση αναγκών ή/και ευκαιρίες αξιοποίησης νέων προτάσεων, συνεργειών κ.α. που μπορεί να προκύψουν.
6. Οι πιθανοί-ενδεικτικοί θεματικοί άξονες τίθενται μέσω σχεδίου προγραμματισμού το οποίο καθορίζεται με ΥΑ και παρουσιάζεται στα σχολεία με οδηγίες συμπλήρωσης και ενημερωτικές συναντήσεις των Διευθυντών των σχολείων από τα στελέχη του ΠΕΚΕΣ.
7. Στο τέλος του σχολικού έτους ο Σύλλογος Διδασκόντων αποτυπώνει την κριτική αποτίμηση του παραγόμενου εκπαιδευτικού έργου στη σχολική μονάδα, με μοναδικό σκοπό τη βελτίωσή του προς όφελος των μερών της σχολικής κοινότητας. Εστιάζει ιδιαίτερα στην αποτελεσματική επίτευξη των διατυπωμένων στόχων, στον εντοπισμό των προβλημάτων και δυσκολιών που ενδεχομένως προέκυψαν σε όλες τις φάσεις της εφαρμογής του σχεδίου δράσης καθώς και στον τρόπο αντιμετώπισής τους, ώστε τα νέα δεδομένα να αποτελέσουν πηγή ανατροφοδότησης.
8. Η σχολική μονάδα κοινοποιεί τον προγραμματισμό και την αποτίμηση του εκπαιδευτικού έργου στο οικείο ΠΕΚΕΣ.

Δομές Υποστήριξης Εκπαιδευτικού Έργου

1. ΠΕ.Κ.Ε.Σ.

Σε κάθε Περιφερειακή Διεύθυνση Εκπαίδευσης (ΠΔΕ) λειτουργούν Περιφερειακά Κέντρα Εκπαιδευτικού Σχεδιασμού (ΠΕ.Κ.Ε.Σ.), με έργο τον εκπαιδευτικό σχεδιασμό, την επιστημονική και παιδαγωγική καθοδήγηση των εκπαιδευτικών, την οργάνωση της επιμόρφωσης και την υποστήριξη του προγραμματισμού και της αποτίμησης του εκπαιδευτικού έργου των σχολικών μονάδων της περιοχής ευθύνης τους. Κάθε ΠΕΚΕΣ έχει ως έδρα την έδρα της ΠΔΕ και διαθέτει γραμματειακή υποστήριξη.

Το ΠΕΚΕΣ στελεχώνεται από Περιφερειακούς Συντονιστές Εκπαιδευτικού Έργου και Επιμόρφωσης, ανά κλάδο και ειδικότητα, με αυξημένα ακαδημαϊκά και διοικητικά προσόντα, οι οποίοι επιλέγονται από το Συμβούλιο Επιλογής. Με απόφαση του ίδιου Συμβουλίου Επιλογής ένας εκ των Περιφερειακών Συντονιστών ορίζεται Οργανωτικός Συντονιστής. Οι Οργανωτικοί Συντονιστές των ΠΕΚΕΣ έχουν άμεση επικοινωνία με το ΙΕΠ και το ΥΠΠΕΘ κατά περίπτωση.

Ο αριθμός στελεχών του ΠΕΚΕΣ εξαρτάται από το πλήθος των σχολικών μονάδων, των μαθητών και των εκπαιδευτικών κάθε ΠΔΕ. Στις ΠΔΕ Αττικής και Κεντρικής Μακεδονίας λειτουργούν περισσότερα του ενός ΠΕΚΕΣ. Με ΥΑ καθορίζονται ο αριθμός των ΠΕΚΕΣ ανά ΠΔΕ και ο αριθμός ανά κλάδο και ειδικότητα των Περιφερειακών Συντονιστών ανά ΠΔΕ.

Τα ΠΕΚΕΣ ενσωματώνουν τις αρμοδιότητες των υφισταμένων Περιφερειακών Κέντρων Επιμόρφωσης (ΠΕΚ), των Προϊσταμένων Επιστημονικής και Παιδαγωγικής Καθοδήγησης και των Σχολικών Συμβούλων. Οι υποδομές των ΠΕΚ υπάγονται στις Περιφερειακές Διευθύνσεις Εκπαίδευσης και αξιοποιούνται από τα ΠΕΚΕΣ για την πραγματοποίηση επιμορφωτικών σεμιναρίων και άλλων δραστηριοτήτων στο πλαίσιο του σχεδιασμού και του προγραμματισμού των δράσεών τους.

Οργάνωση και Λειτουργία ΠΕ.Κ.Ε.Σ.

Έργο του ΠΕΚΕΣ είναι ο εκπαιδευτικός σχεδιασμός στην περιοχή ευθύνης του με στόχο: α) την υλοποίηση της εκπαιδευτικής πολιτικής, β) τη στήριξη όλων των παραγόντων της εκπαιδευτικής κοινότητας, γ) την οργάνωση και υλοποίηση της επιμόρφωσης των εκπαιδευτικών πρωτοβάθμιας και δευτεροβάθμιας εκπαίδευσης, δ) την επιστημονική/παιδαγωγική καθοδήγηση αυτών, ε) την υποστήριξη του προγραμματισμού και της αποτίμησης του εκπαιδευτικού έργου των σχολικών μονάδων της περιοχής ευθύνης του, στ) την ενίσχυση της ικανότητας των εκπαιδευτικών να αντιμετωπίζουν οι ίδιοι και να επιλύουν προβλήματα και να συνεργάζονται με όλους τους παράγοντες του εσωτερικού και του εξωτερικού περιβάλλοντος της Σχολικής Μονάδας.

Ειδικότερα:

1. Σε κάθε ΠΕΚΕΣ ορίζεται Οργανωτικός Συντονιστής με τον Αναπληρωτή του, εκ των Περιφερειακών Συντονιστών, με απόφαση του Συμβουλίου Επιλογής. Ο Οργανωτικός Συντονιστής βρίσκεται σε άμεση επικοινωνία με το ΙΕΠ, προκειμένου για τον συντονισμό του Περιφερειακού και Εθνικού Εκπαιδευτικού Σχεδιασμού.
2. Οι Περιφερειακοί Συντονιστές Εκπαιδευτικού Έργου και Επιμόρφωσης αναλαμβάνουν την ευθύνη υποστήριξης συγκεκριμένων σχολικών μονάδων σε όλες τις φάσεις προγραμματισμού και αποτίμησης του εκπαιδευτικού έργου και έχουν τη γενική επιστημονική και παιδαγωγική εποπτεία των εκπαιδευτικών.
3. Το ΠΕΚΕΣ σχεδιάζει τον προγραμματισμό των δράσεών του συνδυάζοντας τις κεντρικές προτάσεις του εθνικού στρατηγικού σχεδιασμού για την επιμόρφωση με τις ανάγκες που προκύπτουν από τον προγραμματισμό και τα αιτήματα των σχολείων της περιοχής ευθύνης του. Επίσης, διενεργεί διαμορφωτική και τελική αποτίμηση του έργου

του με εκθέσεις για την επανεξέταση της δράσης του και τη συνεχή βελτίωση του έργου του. Ο προγραμματισμός και η αποτίμηση του εκπαιδευτικού σχεδιασμού του ΠΕΚΕΣ υποβάλλονται στο ΥΠΠΕΘ και στο ΙΕΠ.

4. Ο προγραμματισμός δράσης του ΠΕΚΕΣ περιλαμβάνει τον σχεδιασμό υποστήριξης του εκπαιδευτικού έργου των σχολικών μονάδων περιοχής ευθύνης του καθώς και της επιμόρφωσης των εκπαιδευτικών τους, σύμφωνα με τον οποίο οι Περιφερειακοί Συντονιστές Εκπαιδευτικού Έργου και Επιμόρφωσης όλων των ειδικοτήτων συνεργαζόμενοι κατά περίπτωση:

- Οργανώνουν και υλοποιούν επιμορφωτικά προγράμματα για όλους τους εκπαιδευτικούς, είτε σε συνεργασία με το ΙΕΠ, είτε με δικό τους σχεδιασμό για θέματα που προέκυψαν μετά την καταγραφή των αναγκών των σχολικών μονάδων περιοχής ευθύνης τους. Για τις επιμορφωτικές δράσεις αξιοποιούν στελέχη των οικείων ΚΕΣΥ και ΚΕΑ, εκπαιδευτικούς με αυξημένα προσόντα ή/και εμπειρία σε συγκεκριμένα θέματα, καθώς και το διαθέσιμο ανθρώπινο δυναμικό επιστημονικών και επαγγελματικών φορέων της τοπικής και ευρύτερης κοινωνίας

- Οργανώνουν την ενημέρωση των εκπαιδευτικών στα σύγχρονα επιστημονικά, παιδαγωγικά και διδακτικά θέματα και ενημερώνουν για τα προγράμματα Σπουδών, τα νέα βιβλία, τις αλλαγές στα αναλυτικά προγράμματα και στους τρόπους αξιολόγησης μαθημάτων και μαθητών.

- Μερμνούν, σε συνεργασία με τα οικεία ΚΕΣΥ, για την αντιμετώπιση φαινομένων σχολικής αποτυχίας, διαρροής μαθητών, σχολικού εκφοβισμού, κ.α. βοηθώντας να εφαρμοστούν αντισταθμιστικά εκπαιδευτικά προγράμματα για την αντιμετώπισή τους.

- Παρακολουθούν και στηρίζουν τη λειτουργία των εργαστηρίων και των σχολικών βιβλιοθηκών και συντονίζουν την αξιοποίηση του εργαστηριακού εξοπλισμού σε επίπεδο Διεύθυνσης από όλα τα σχολεία.

- Μερμνούν για την υποστήριξη όλων των εκπαιδευτικών, θέτοντας στη διάθεσή τους εκπαιδευτικό υλικό για αξιοποίηση και φροντίζουν ώστε το εκπαιδευτικό υλικό που παράγεται από τους εκπαιδευτικούς να αναρτάται στα ηλεκτρονικά αποθετήρια, ώστε να είναι στη διάθεση όλων.

- Στηρίζουν, σε συνεργασία με τα ΚΕΑ, τους συλλόγους διδασκόντων στη διοργάνωση προγραμμάτων σχολικών δραστηριοτήτων για θέματα περιβάλλοντος, πολιτισμού και υγείας.

- Μερμνούν, σε συνεργασία με τα οικεία ΚΕΣΥ, για την καταπολέμηση κάθε μορφής αποκλεισμού και διακρίσεων και την προώθηση της ενταξιακής εκπαίδευσης, ενισχύοντας και στηρίζοντας τους εκπαιδευτικούς με επιμορφώσεις .

- Οργανώνουν επιμορφωτικά σεμινάρια για γονείς.

- Μελετούν τον προγραμματισμό δράσης και την αποτίμηση του έργου των οικείων ΚΕΣΥ και ΚΕΑ, προτείνουν παρεμβάσεις, υποστηρίζουν και αξιολογούν το έργο τους.

5. Τα ΠΕΚΕΣ σε συνεργασία με τα «Περιφερειακά Συμβούλια Ανώτατης Εκπαίδευσης» διαμορφώνουν προγράμματα ενεργής εμπλοκής και συνεργασίας των σχολικών μονάδων και των υποστηρικτικών δομών (ΠΕΚΕΣ, ΚΕΣΥ, ΚΕΑ) με τα προγράμματα Σπουδών και Έρευνας που πραγματοποιούνται από τα Πανεπιστημιακά και Τεχνολογικά Ιδρύματα.

2. Κ.Ε.Σ.Υ.

Σε κάθε Διεύθυνση Εκπαίδευσης λειτουργεί, κοινό και για τις δύο βαθμίδες εκπαίδευσης, Κέντρο Εκπαιδευτικής & Συμβουλευτικής Υποστήριξης (Κ.Ε.Σ.Υ.), το

οποίο παρέχει υποστήριξη στο σύνολο της σχολικής και ευρύτερης κοινότητας της περιοχής ευθύνης του (σχολικές μονάδες πρωτοβάθμιας και δευτεροβάθμιας εκπαίδευσης, εκπαιδευτικούς, γονείς, μαθητές, τοπική κοινότητα) σε πολλαπλά επίπεδα (πρόληψη, αξιολόγηση, εισήγηση, παρέμβαση, ενημέρωση-επιμόρφωση, ευαισθητοποίηση) με στόχο τη διασφάλιση της ισότιμης πρόσβασης όλων ανεξαιρέτως των μαθητών στο εκπαιδευτικό αγαθό. Ανάμεσα στις πολυδιάστατες αρμοδιότητές του φορέα περιλαμβάνονται και οι κάτωθι:

α) η υποστήριξη των σχολικών μονάδων και η παροχή συμβουλευτικής υποστήριξης, στους εκπαιδευτικούς του σχολείου, σε ζητήματα βέλτιστης διδακτικής πρακτικής, αναπηρίας ή/και ειδικών εκπαιδευτικών αναγκών, αποδοχής της διαφορετικότητας, ενδυνάμωσης συγκεκριμένων μελών ή ευάλωτων ομάδων της σχολικής κοινότητας, ψυχοκοινωνικής στήριξης όλων των μαθητών, ενίσχυσης της ακαδημαϊκής επίδοσης και αποφυγής της σχολικής διαρροής καθώς και ομαλής μετάβασης στην ενήλικη ζωή και την αγορά εργασίας και εφαρμογής λοιπών επιστημονικών, κοινωνικών και άλλων υποστηρικτικών μέτρων για το σύνολο των μαθητών της σχολικής κοινότητας

β) παροχή συμβουλευτικής υποστήριξης στους γονείς σε σχέση με ζητήματα υποστήριξης της σχολικής μάθησης, οργάνωσης της μελέτης, υποστήριξης των μαθητών, συνεργασίας με το σχολείο

γ) η ανίχνευση, η διαπίστωση και η συνεκτίμηση του είδους των δυσκολιών αλλά και των πιθανών φραγμών στη μάθηση και στην ισότιμη πρόσβαση στην εκπαίδευση που αντιμετωπίζουν τα άτομα με αναπηρία ή/και ειδικές εκπαιδευτικές ανάγκες αλλά και το σύνολο των μαθητών της σχολικής κοινότητας

δ) η συνεκτίμηση με τη σχολική κοινότητα ζητημάτων που αφορούν, αφενός, την κατάταξη, την εγγραφή τη φοίτηση μαθητών σε κατάλληλα σχολικά πλαίσια και, αφετέρου, την αξιοποίηση συγκεκριμένων μεθόδων και μέσων περαιτέρω υποστήριξης της μαθησιακής διαδικασίας σε ατομικό και συλλογικό επίπεδο (π.χ. παροχή τεχνικών βοηθημάτων σε μαθητές, αντικατάσταση γραπτών δοκιμασιών, διαφοροποίηση της διδασκαλίας, αξιοποίηση των ΤΠΕ στην εκπαίδευση κ.ο.κ.)

ε) ο σχεδιασμός επιμορφωτικών δράσεων, σε συνεργασία με το ΠΕΚΕΣ & το ΚΕΑ, προς όφελος όλων των μελών της σχολικής κοινότητας, η προώθηση συνεργασιών και ανάμεσα στα σχολεία, τις οικογένειες και τους φορείς της τοπικής και ευρύτερης κοινωνίας καθώς και η ευαισθητοποίηση της ευρύτερης κοινότητας σε θέματα διαφορετικότητας, ψυχοκοινωνικής υγείας και σύνδεσης της εκπαίδευσης με την αγορά εργασίας

στ) η αξιοποίηση των ΤΠΕ στην υλοποίηση του εκπαιδευτικού και επιμορφωτικού έργου, στην οργάνωση Ηλεκτρονικών Δικτύων μάθησης και επικοινωνίας για την σχολική κοινότητα και η τεχνική υποστήριξη των σχολικών μονάδων.

Τα ΚΕΣΥ ενσωματώνουν τις αρμοδιότητες των υφιστάμενων δομών ΚΕΔΔΥ, ΣΣΝ, ΚΕΣΥΠ, ΚΕΠΛΗΝΕΤ και εδρεύουν στις έδρες των υφιστάμενων ΚΕΔΔΥ.

Τα Εργαστηριακά Κέντρα Φυσικών Επιστημών (ΕΚΦΕ) ενσωματώνονται στα Εργαστηριακά Κέντρα (ΕΚ) και λειτουργούν στα πλησιέστερα ΕΚ ή σε αυτά που ενδείκνυται λόγω κτιριακών υποδομών υποστηρίζοντας το σύνολο των σχολικών μονάδων πρωτοβάθμιας και δευτεροβάθμιας εκπαίδευσης, με σκοπό την προαγωγή της εργαστηριακής και πειραματικής διδασκαλίας, την αξιοποίηση των σχολικών εργαστηρίων και τη χρήση των νέων τεχνολογιών στη διδασκαλία των φυσικών επιστημών.

Διοίκηση - Στελέχωση

Το ΚΕΣΥ διοικείται από Προϊστάμενο, ο οποίος επιλέγεται με διαδικασίες κρίσης από Περιφερειακό Συμβούλιο Επιλογής.

Το ΚΕΣΥ στελεχώνεται, από εκπαιδευτικούς πρωτοβάθμιας και δευτεροβάθμιας εκπαίδευσης κατόπιν αίτησής τους με μετάθεση ή απόσπαση, σύμφωνα με τις διαδικασίες των υπηρεσιακών μεταβολών, με προσόντα στη σχολική ψυχολογία ή στη συμβουλευτική ή στην ειδική αγωγή, καθώς και σχολικούς ψυχολόγους, κοινωνικούς λειτουργούς, λογοθεραπευτές ή/και άλλες ειδικότητες, με εκπαιδευτική υπηρεσία πέντε (5) ετών εκ των οποίων τα τρία (3) τουλάχιστον έτη έχουν ασκήσει διδακτικά καθήκοντα.

Για την τοποθέτηση των εκπαιδευτικών και των μελών του ειδικού εκπαιδευτικού προσωπικού λαμβάνεται υπόψη η προϋπηρεσία σε ΣΜΕΑΕ ή ΚΕΔΔΥ ή ΣΣΝ ή ΚΕΣΥΠ ή ΚΕΠΛΗΝΕΤ.

Με ΥΑ καθορίζονται ο κανονισμός λειτουργίας του ΚΕΣΥ καθώς και ο αριθμός των οργανικών θέσεων των εκπαιδευτικών και του ειδικού εκπαιδευτικού προσωπικού ανά κλάδο και ειδικότητα για κάθε ΚΕΣΥ, σε αναλογία αντίστοιχη με τη δυναμικότητα κάθε Διεύθυνσης Πρωτοβάθμιας και Δευτεροβάθμιας Εκπαίδευσης.

Οι υφιστάμενες οργανικές θέσεις σε κάθε ΚΕΔΔΥ των εκπαιδευτικών Πρωτοβάθμιας και Δευτεροβάθμιας Εκπαίδευσης και του Ειδικού Εκπαιδευτικού Προσωπικού διατηρούνται ως έχουν και μεταφέρονται στον νέο φορέα. Σε περίπτωση που στο νέο φορέα δεν προβλέπονται κάποιες από τις υφιστάμενες οργανικές θέσεις, οι θέσεις αυτές μετατρέπονται σε προσωποπαγείς και διατηρούνται μέχρι την υπηρεσιακή αποχώρηση των κατεχόντων τις συγκεκριμένες οργανικές θέσεις (μετάθεση ή συνταξιοδότηση), οπότε οι θέσεις αυτές καταργούνται.

Όργανα διοίκησης του Κ.Ε.Σ.Υ.

Όργανα διοίκησης του ΚΕΣΥ είναι ο Προϊστάμενος και ο Σύλλογος Εκπαιδευτικού Προσωπικού.

Προϊστάμενος του Κ.Ε.Σ.Υ.

Ο Προϊστάμενος του ΚΕΣΥ ασκεί διοικητικά, επιστημονικά και παιδαγωγικά καθήκοντα. Αναφέρεται διοικητικά στον Περιφερειακό Διευθυντή Εκπαίδευσης και επιστημονικά και παιδαγωγικά στο οικείο ΠΕΚΕΣ. Επιτελεί το ρόλο του συνεργαζόμενος με το ΠΕΚΕΣ, τον Σύλλογο Εκπαιδευτικού Προσωπικού, το οικείο ΚΕΑ, τα στελέχη και τις υπηρεσίες της Διοίκησης της Εκπαίδευσης, τους διευθυντές/προϊσταμένους των σχολικών μονάδων, τους εκπροσώπους της επιστημονικής κοινότητας και τους φορείς της τοπικής και ευρύτερης κοινωνίας.

Έχει την ευθύνη της οργάνωσης του σχεδιασμού και του συντονισμού της υλοποίησης του προγραμματισμού δράσης, καθώς και της κριτικής αποτίμησης του έργου του ΚΕΣΥ, σε συνεργασία με τον Σύλλογο Εκπαιδευτικού Προσωπικού.

Συμμετέχει στις συνεδριάσεις του οικείου ΠΕΚΕΣ, ενημερώνεται για τις προτεραιότητες του εκπαιδευτικού σχεδιασμού και ενημερώνει για τις ιδιαιτερότητες των σχολικών μονάδων περιοχής ευθύνης τους.

Σύλλογος Εκπαιδευτικού Προσωπικού του Κ.Ε.Σ.Υ.

Όλοι οι εκπαιδευτικοί και τα μέλη του ειδικού εκπαιδευτικού προσωπικού που υπηρετούν στο ΚΕΣΥ με οποιαδήποτε σχέση εργασίας συγκροτούν τον Σύλλογο Εκπαιδευτικού Προσωπικού.

Ο Σύλλογος Εκπαιδευτικού Προσωπικού του ΚΕΣΥ:

- Συνεδριάζει, με ευθύνη του Προϊσταμένου, τακτικά τουλάχιστον δύο (2) φορές το μήνα και έκτακτα ύστερα από πρόσκληση του Προϊσταμένου ή ύστερα από σχετικό αίτημα προς τον Προϊστάμενο του 1/3 των μελών του.

- Έχει την ευθύνη σχεδιασμού και οργάνωσης του προγραμματισμού δράσης και της κριτικής αποτίμησης του έργου του ΚΕΣΥ. Κατά τις συνεδριάσεις σχεδιασμού του προγραμματισμού δράσης του ΚΕΣΥ μετέχει ο Συντονιστής Λειτουργίας του οικείου ΚΕΑ.

- Αποφασίζει τη συγκρότηση των διεπιστημονικών ομάδων ύστερα από εισήγηση του Προϊσταμένου, και καθορίζει το έργο τους ανά τομέα, περιοχή και θεματική ευθύνη

- Οργανώνει το σύνολο των παρεμβάσεων του ΚΕΣΥ σε επίπεδο πρόληψης, συμβουλευτικής υποστήριξης των σχολικών μονάδων, αξιολόγησης και διάγνωσης, επιμόρφωσης, ενημέρωσης και ευαισθητοποίησης,

- Συμμετέχει στην οργάνωση και υλοποίηση επιμορφωτικών προγραμμάτων που οργανώνονται σε συνεργασία με το οικείο ΠΕΚΕΣ και ΚΕΑ.

Διοικητικός Γραμματέας του Κ.Ε.Σ.Υ.

Σε κάθε ΚΕΣΥ υπηρετεί διοικητικός γραμματέας, ο οποίος ασκεί καθήκοντα διοικητικής και γραμματειακής υποστήριξης του ΚΕΣΥ και είναι υπεύθυνος για την τήρηση του αρχείου και των πρακτικών των συνεδριάσεων του Συλλόγου Εκπαιδευτικού Προσωπικού και των διεπιστημονικών ομάδων. Οι υπηρετούντες ως διοικητικοί γραμματείς στα ΚΕΔΔΥ διατηρούν τις θέσεις τους στα ΚΕΣΥ.

3. Κέντρα Εκπαίδευσης για την Αειφορία (ΚΕΑ)

Τα Κέντρα Εκπαίδευσης για την Αειφορία (ΚΕΑ) είναι η μετεξέλιξη των Κέντρων Περιβαλλοντικής Εκπαίδευσης (ΚΠΕ) και σε αυτά ενσωματώνονται οι αρμοδιότητες των Υπευθύνων Περιβαλλοντικής Εκπαίδευσης, Αγωγής Υγείας, Πολιτιστικών Θεμάτων και Σχολικών Δραστηριοτήτων. Ο ρόλος των ΚΕΑ διαφοροποιείται και η θεματολογία τους διευρύνεται, ώστε να αποτελέσει ένα ολοκληρωμένο διεπιστημονικό πεδίο με μεγαλύτερη έμφαση σε όλους κλάδους που σχετίζονται με την εκπαίδευση για την αειφορία.

Σε επίπεδο Διεύθυνσης Εκπαίδευσης λειτουργεί, κοινό και για τις δύο βαθμίδες, **Κέντρο Εκπαίδευσης για την Αειφορία (Κ.Ε.Α.)** με έργο την υποστήριξη των σχολικών μονάδων Πρωτοβάθμιας και Δευτεροβάθμιας Εκπαίδευσης σε θέματα σχετικά με την εκπαίδευση για το περιβάλλον και την αειφορία.

Στο πλαίσιο αυτό τα ΚΕΑ έχουν ως αποστολή:

α) Την ανάπτυξη και υλοποίηση εκπαιδευτικών προγραμμάτων για μαθητές και εκπαιδευτικούς, στις εγκαταστάσεις των ΚΕΑ, σε επιλεγμένα πεδία και στα σχολεία.

β) Την υιοθέτηση και προβολή προσεγγίσεων στη διδασκαλία και τη μάθηση που είναι βιωματικές/ επικοινωνιακές/ενεργητικές/αλληλεπιδραστικές, προσανατολισμένες στην εμπλοκή ολόκληρης της σχολικής κοινότητας με την ευρύτερη κοινότητα.

γ) Την παραγωγή και τη διάθεση εκπαιδευτικού υλικού στις σχολικές μονάδες και την κοινότητα σε έντυπη ή/και ψηφιακή μορφή.

δ) Την ανάπτυξη επιμορφωτικών προγραμμάτων και την παροχή επιμόρφωσης σε εκπαιδευτικούς, είτε δια ζώσης είτε εξ αποστάσεως.

ε) Τη διάθεση των υποδομών τους αφενός σε σχολικές και εκπαιδευτικές ομάδες για την υλοποίηση σχετικών δραστηριοτήτων και προγραμμάτων, αφετέρου στην τοπική κοινωνία για την υλοποίηση σχετικών (ΠΕ/ΕΑ) δραστηριοτήτων.

θ) Τη συνεργασία με ΑΕΙ και ΤΕΙ για σχετικές ερευνητικές και εκπαιδευτικές δραστηριότητες.

Στελέχωση

Κάθε ΚΕΑ στελεχώνεται από Παιδαγωγική Ομάδα συνολικά πέντε (5) εκπαιδευτικών, με θητεία τριών (3) ετών, οι οποίοι επιλέγονται από Περιφερειακό Συμβούλιο Επιλογής ύστερα από πρόσκληση ενδιαφέροντος. Δικαίωμα υποβολής αίτησης έχουν οι μόνιμοι εκπαιδευτικοί Πρωτοβάθμιας και Δευτεροβάθμιας Εκπαίδευσης με εκπαιδευτική υπηρεσία έξι (6) ετών εκ των οποίων τα πέντε (5) τουλάχιστον έτη έχουν ασκήσει διδακτικά καθήκοντα στην Πρωτοβάθμια και στη Δευτεροβάθμια Εκπαίδευση. Προκειμένου να διασφαλισθεί ο διεπιστημονικός χαρακτήρας της σύνθεσης της Παιδαγωγικής Ομάδας τα ΚΕΑ στελεχώνονται τουλάχιστον από δύο (2) εκπαιδευτικούς Δευτεροβάθμιας και δύο (2) Πρωτοβάθμιας Εκπαίδευσης, εκ των οποίων τουλάχιστον ένας (1) εξ αυτών να είναι κλάδου ΠΕ60 ή ΠΕ70. Επίσης, τουλάχιστον ένας εκ των ανωτέρω εκπαιδευτικών είναι ειδικότητας Πληροφορικής (ΠΕ19-20).

Για τη στελέχωση των ΚΕΑ λαμβάνονται υπόψη: α) οι σπουδές σε θέματα εκπαίδευσης για την αειφορία και β) η προϋπηρεσία σε ΚΠΕ ή σε θέσεις Υπευθύνων Σχολικών Δραστηριοτήτων, Περιβαλλοντικής Εκπαίδευσης, Αγωγής Υγείας, Πολιτιστικών προγραμμάτων.

Σε κάθε ΚΕΑ ένας εκπαιδευτικός από την πενταμελή Παιδαγωγική Ομάδα ορίζεται ως Υπεύθυνος Λειτουργίας του ΚΕΑ με απόφαση του Περιφερειακού Συμβουλίου Επιλογής. Με την ίδια απόφαση ορίζεται και ο Αναπληρωτής Υπεύθυνος Λειτουργίας του ΚΕΑ.

Καθήκοντα Υπεύθυνου Λειτουργίας ΚΕΑ

Ο Υπεύθυνος Λειτουργίας του ΚΕΑ ασκεί διοικητικά, οργανωτικά και παιδαγωγικά καθήκοντα, είναι ο νόμιμος εκπρόσωπος αυτού. Έχει διοικητικό προϊστάμενο τον Προϊστάμενο του ΚΕΣΥ και επιστημονικά και παιδαγωγικά αναφέρεται στο οικείο ΠΕΚΕΣ.

Μερικώς για την προώθηση και υλοποίηση της εκπαιδευτικής πολιτικής, τον σχεδιασμό του προγραμματισμού δράσης και αποτίμησης του έργου του ΚΕΑ και τη βελτίωση των παρεχόμενων υπηρεσιών του.

Ειδικότερα :

- Εκπροσωπεί στη συνεργασία με τα οικεία ΠΕΚΕΣ & ΚΕΣΥ, με άλλα ΚΕΑ και με φορείς της επιστημονικής και τοπικής κοινότητας (ΟΤΑ, ΑΕΙ, ΤΕΙ, ερευνητικά κέντρα, μουσεία, πολιτιστικά κέντρα και άλλους φορείς που υποστηρίζουν τις δράσεις τόσο του ΚΕΑ όσο και των σχολικών μονάδων),
- Είναι υπεύθυνος για την αποστολή του προγραμματισμού δράσης του ΚΕΑ στο οικείο ΠΕΚΕΣ και συμμετέχει στις συνεδριάσεις του ΠΕΚΕΣ εφόσον προσκαλείται για θέματα που αφορούν στην αρμοδιότητά του,
- Συνεργάζεται με το οικείο ΚΕΣΥ συμμετέχοντας στις συσκέψεις για τον προγραμματισμό δράσης του ΚΕΣΥ, καθώς και σε όλες τις τακτικές συνεδριάσεις του Εκπαιδευτικού Προσωπικού του οικείου ΚΕΣΥ, προκειμένου για την αλληλοενημέρωση σχετικά με τις ανάγκες των σχολικών μονάδων της περιοχής ευθύνης τους και τον συντονισμό για την υποστήριξη αυτών,
- Φροντίζει για την από κοινού οργάνωση με το ΚΕΣΥ επιμορφωτικών δράσεων για τους εκπαιδευτικούς της περιοχής ευθύνης τους και την υποστήριξη των προγραμμάτων που υλοποιούν οι σχολικές μονάδες.

Καθήκοντα Παιδαγωγικής Ομάδας ΚΕΑ

Η Παιδαγωγική Ομάδα συνέρχεται σε τακτικές συνεδριάσεις τουλάχιστον δύο (2) φορές το μήνα και έκτακτα ύστερα από πρόσκληση του Υπεύθυνου Λειτουργίας ή ύστερα από σχετικό αίτημα του 1/3 των μελών του. Όλα τα μέλη της παιδαγωγικής ομάδας συμπεριλαμβανομένου και του Υπευθύνου Λειτουργίας συμμετέχουν ισότιμα με προτάσεις και συναποφασίζουν για τον προγραμματισμό του έργου του ΚΕΑ, για τις δράσεις που πρόκειται να υλοποιηθούν με βάση τις αρχές της διεπιστημονικότητας και φροντίζουν με τις εισηγήσεις τους και τις αποφάσεις τους να περιλαμβάνεται και να αποτυπώνεται στο περιεχόμενο των προγραμμάτων και των δράσεων του ΚΕΑ θέματα από τον ιδιαίτερο τομέα ευθύνης τους.

Συγκεκριμένα η Παιδαγωγική Ομάδα:

- Αποφασίζει για τον προγραμματισμό, την οργάνωση, την υλοποίηση, τη διαμορφωτική αξιολόγηση και τελική αποτίμηση του εκπαιδευτικού και επιμορφωτικού έργου του ΚΕΑ σύμφωνα με τις αρχές της εκπαίδευσης για αειφορία,
- Σχεδιάζει και υλοποιεί τα προγράμματα που παρέχει το ΚΕΑ και συμμετέχει στην παραγωγή του απαιτούμενου εκπαιδευτικού υλικού για την υποστήριξη των προγραμμάτων, καθώς και για την παραγωγή επιμορφωτικού – εκπαιδευτικού υλικού σε έντυπη ή ψηφιακή μορφή,
- Αξιολογεί και προτείνει τροποποιήσεις-βελτιώσεις των προγραμμάτων σύμφωνα με τις παιδαγωγικές αρχές της Εκπαίδευσης για την Αειφορία,
- Ιδρύει και συντονίζει Δίκτυα (τοπικά, περιφερειακά, εθνικά και διεθνή) του ΚΕΑ και αποφασίζει τη συμμετοχή του ΚΕΑ σε Δίκτυα άλλων ΚΕΑ ή σχολικών μονάδων,
- Μεριμνά για την αξιοποίηση των ΤΠΕ στην υλοποίηση του εκπαιδευτικού και επιμορφωτικού έργου, στην οργάνωση Ηλεκτρονικών Δικτύων μάθησης και επικοινωνίας για την σχολική κοινότητα, για τη διαδικτυακή ενημέρωση και υποστήριξη εκπαιδευτικών (μέσω λειτουργίας ιστοσελίδας, σελίδας στα μέσα κοινωνικής δικτύωσης, κλπ).

ΕΠΙΛΟΓΗ & ΑΞΙΟΛΟΓΗΣΗ ΣΤΕΛΕΧΩΝ ΕΚΠΑΙΔΕΥΣΗΣ

Συστατικά στοιχεία της πρότασης για την επιλογή των στελεχών της εκπαίδευσης είναι: α) η σύνδεση των κριτηρίων της επιλογής στελεχών με το έργο για το οποίο προορίζονται, β) ο διαμορφωτικός ρόλος της αξιολόγησης αυτών κατά τη διάρκεια της θητείας τους και κατά το στάδιο της επιλογής τους και γ) η διασφάλιση της διαρκούς ανατροφοδότησης των στελεχών στην εκπαιδευτική πράξη με την καθιέρωση ανώτατου ορίου δύο συνεχών θητειών στην ίδια θέση στελέχους.

Το εκπαιδευτικό σύστημα χρειάζεται έναν αξιόπιστο μηχανισμό επιλογής που ταυτόχρονα θα προβλέπει διεργασίες διαμόρφωσης και αξιολόγησης στελεχών, που να είναι σε θέση:

A) Να κατανοούν την πολυπλοκότητα της μάθησης και τη συστημικότητα της εκπαίδευσης, την αλληλεπίδραση ανάμεσα στο διδακτικό, στο παιδαγωγικό και στο κοινωνικό πλαίσιο, την κουλτούρα των σχολικών μονάδων

B) Να πλαισιώνουν τις παρατηρήσεις και να σχεδιάζουν ρυθμιστικές παρεμβάσεις για τον εκπαιδευτικό, τα παιδιά και τους γονείς μέσα στο σύστημα των αλληλεπιδράσεών τους και των γνωστικών σχέσεων που οικοδομούν και

B) Να προνοούν για την αποτελεσματική προσαρμογή και αξιοποίηση μοντέλων διεπιστημονικής, τεχνολογικής και συμβουλευτικής υποστήριξης των σχολικών μονάδων

και να μπορούν κατά συνέπεια να σχεδιάζουν διαδικασίες αναστοχασμού και αναζήτησης βελτιωτικών ρυθμίσεων σε επίπεδο σχολικής μονάδας.

Ο τρόπος επιλογής και αξιολόγησης των στελεχών πρέπει να ανταποκρίνεται στον πολύπλοκο ρόλο που καλούνται να επιτελέσουν και ως εκ τούτου οποιοδήποτε σύστημα πρέπει να λάβει υπόψη το βαθμό ποικιλίας και πολυπλοκότητας του εκπαιδευτικού έργου.

Συνεπώς :

1. Οι πηγές μοριοδότησης κατά τη διαδικασία επιλογής πρέπει να είναι ικανές να καταγράφουν αφενός την ακαδημαϊκή και επαγγελματική πορεία χωρίς μονοδιάστατη βαρύτητα μίας περιοχής και ενός τύπου προσόντων και αφετέρου την ικανότητα των υποψήφιων στελεχών ως προς το να συνδέουν σπουδές και εμπειρία για την κατανόηση της πολυπλοκότητας των εκπαιδευτικών φαινομένων και την αναγνώριση των σημείων δυσλειτουργίας του παιδαγωγικού έργου και

2. Η αξιολόγηση των στελεχών, κατά τη διάρκεια της θητείας τους, πρέπει να είναι αμφίδρομη λαμβάνοντας υπόψη την κρίση των υφισταμένων και των προϊσταμένων και να αποτιμά το έργο των στελεχών σε επίπεδο σχεδιασμού και υλοποίησης βελτιωτικών παρεμβάσεων με στόχο την ενίσχυση του έργου των εκπαιδευτικών και της ανθεκτικότητας της σχολικής μονάδας, με σεβασμό και συμμετοχή όλων των παραγόντων.

3. **Οι εκπαιδευτικοί της τάξης δεν αξιολογούνται.**

ΣΥΝΟΨΗ

Η πρόταση προσανατολίζεται στην αντικατάσταση ενός συστήματος, που εξάντλησε ό,τι θετικό είχε να δώσει ανταποκρινόμενο, στο βαθμό που μπόρεσε, στις ανάγκες των προηγούμενων εποχών με έντονο τον προσωπικοκεντρικό χαρακτήρα, μεταφέροντας μοιραία τις όποιες προσωπικές αδυναμίες και σκοπιμότητες στο εκπαιδευτικό σύστημα. Οι κοινωνικές και εκπαιδευτικές ανάγκες του παρόντος και του μέλλοντος απαιτούν μια άλλη δομή παιδαγωγικής στήριξης της σχολικής κοινότητας καθώς και την ανάπτυξη μιας νέας κουλτούρας, που θα βασίζεται στην συνεργασία και τη συλλογικότητα.

Οι εκπαιδευτικές δομές ΠΕΚΕΣ, ΚΕΣΥ & ΚΕΑ συνδεδεμένες άμεσα και οριζόντια με τις σχολικές μονάδες, δημιουργούν τις βέλτιστες προϋποθέσεις για μια διαλεκτική σχέση μεταξύ τους που θα επιτρέπει τη συνένωση δυνάμεων, παιδαγωγικών και μαθησιακών εργαλείων, εμπειριών και επιστημονικών γνώσεων από ποικίλα πεδία με στόχο τις θεωρητικές συγκλίσεις που οδηγούν σε κοινές οπτικές και δράσεις. Η δυναμική τέτοιων αλληλοεξαρτώμενων συνεργασιών που τις χαρακτηρίζει η ισοτιμία, η συμπληρωματικότητα, οι συντονισμένες δράσεις για κοινούς στόχους, η ανοιχτή επικοινωνία και η κοινή λήψη αποφάσεων για την ανάπτυξη συνεργατικής και αειφορικής κουλτούρας μαθητών και εκπαιδευτικών, προσδίδει προστιθέμενη αξία στη σχολική κοινότητα και συνολικά στο εκπαιδευτικό σύστημα και κατατείνει σε ριζική μεταρρύθμιση.

Προφανώς, η θεσμοθέτηση ενός τέτοιου πλαισίου που καθιερώνει διαφορετικές αντιλήψεις για τον ρόλο των συλλόγου διδασκόντων και των στελεχών της εκπαίδευσης και τη μεταξύ τους συνεργασία, στηρίζεται στη δράση των εκπαιδευτικών της βάσης και συμβάλλει στην υποστήριξη των εκπαιδευτικών αναγκών των σχολείων. Προϋποθέτει, επίσης, την **ακύρωση του θεσμικού πλαισίου της ατομικής αξιολόγησης των εκπαιδευτικών και της εξωτερικής αξιολόγησης των σχολείων (ΠΔ 152)** που οδηγεί στην κατηγοριοποίησή τους.

Με τη δημιουργία της νέας δομής υποστήριξης του εκπαιδευτικού έργου:

1. Περιορίζεται η κάθετη εξάρτηση των σχολικών μονάδων από την κεντρική διοίκηση και διασφαλίζεται η ενότητα υπηρεσιών και δομών.
2. Μειώνεται ο όγκος των γραφειοκρατικών διαδικασιών και βελτιώνεται το επίπεδο ενημέρωσης και επικοινωνίας των σχολικών μονάδων, λόγω μεταφοράς αρμοδιοτήτων και αξιοποίησης των τεχνολογικών δυνατοτήτων.
3. Αναδεικνύεται η σχολική μονάδα σε πρωτογενή παράγοντα προσδιορισμού των επιμορφωτικών και άλλων εκπαιδευτικών και παιδαγωγικών αναγκών της με στόχο τη βέλτιστη λειτουργία της.
4. Αναπτύσσεται αλληλεπιδραστική (δυναμική) σχέση μεταξύ του σχολείου και των δομών υποστήριξης σε επίπεδο Περιφέρειας (ΠΕΚΕΣ) & σε επίπεδο Διεύθυνσης Εκπαίδευσης (ΚΕΣΥ & ΚΕΑ), και οι εκπαιδευτικοί, αντί να απευθύνονται στον ένα και μοναδικό Σχολικό Σύμβουλο, αιτούνται υποστήριξη από τις διεπιστημονικές ομάδες που πλαισιώνουν τις εν λόγω δομές και εκείνες ανταποκρίνονται, προάγοντας παράλληλα τις αλλαγές και καινοτομίες που προβλέπονται από τον περιφερειακό και κεντρικό σχεδιασμό της εκπαιδευτικής πολιτικής.
5. Προβάλλεται η ολιστική προσέγγιση στην υποστήριξη της λειτουργίας της σχολικής μονάδας και του πολύπλοκου εκπαιδευτικού έργου της, μεταβαίνοντας, στην αντίληψη της συστημικής θεώρησης της εκπαιδευτικής διαδικασίας με έμφαση στη στήριξη τόσο σε επίπεδο σχεδιασμού όσο και λειτουργίας, της σχολικής μονάδας.
6. Μεταβιβάζεται η ευθύνη υποστήριξης της σχολικής κοινότητας από το ένα πρόσωπο σε μια διεπιστημονική ομάδα, η οποία λειτουργεί ως κοινότητα σύνθεσης γνώσεων και δεξιοτήτων καθώς και σύνδεσης επιστημονικών πεδίων, με επιδιωκόμενο αποτέλεσμα την ευρεία διερεύνηση ενός προβλήματος και τη διατύπωση πολλών εναλλακτικών προσεγγίσεων, ώστε με τη μεγαλύτερη δυνατή εγκυρότητα να επιλέγεται η κατάλληλη κάθε φορά απάντηση, προσαρμοσμένη στο συγκεκριμένο πλαίσιο της σχολικής μονάδας.